

Développer la littératie en santé lors des séances d'ETP dans le cadre de la recherche ERMIES-ethnosocio

Cette recherche est financée par l'IRESF, dans le cadre du 1^{er} appel à projets de recherche en ETP. Le dossier ERMIES-ethnosocio fait partie des 6 dossiers sélectionnés en 2012 en France.

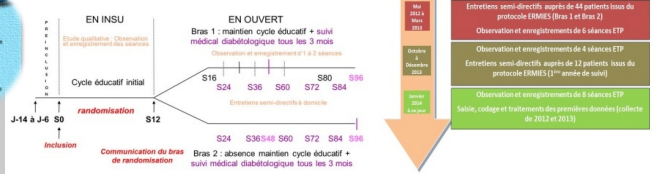
Maryvette Balcou-Debussche, Maître de conférences, Laboratoire *Icare*, Université-ESPÉ de La Réunion
 Delphine Ballet et Judith Belarbre, Assistantes de recherche, Université de La Réunion
 David Authier, président d'UNIRÉS, Enseignant et Chercheur, ESPÉ Orléans-Tours
 Dr Xavier Debussche, Diabétologue, CHU Félix Guyon, La Réunion

Une recherche contextualisée

- 18% chez les + de 30 ans : Prévalence du diabète à La Réunion (Favier et al., 2005)
- Diabète insuffisamment contrôlé avec une HbA1c > 7% dans 58% des cas, comme en France métropolitaine. (Ndong et al., 2010)
- La Réunion : fortes disparités sociales (Benaïst, 1993 ; Balcou, 2010 ; Vaillant, 2008)
 - 116 000 illettrés en 2011 (INSEE, 2013), langues en contact.
 - 49% de programmes d'ETP recensés à La Réunion dont 12 portant sur le diabète (ARS Océan Indien, 2013).
- Ouverture depuis 2000 du Diplôme Universitaire d'Éducation et de Prévention des Maladies Chroniques : plus de 200 professionnels de santé formés à la construction et la mise en place de séances ETP.



Le protocole de la recherche épidémiologique ERMIES



La partie ethnosociologique



Problématique

La capacité à l'autogestion de la maladie dépendante du contexte environnemental de l'individu.

Les contextes individuels et sociaux de nombreux patients et les difficultés de transposer en contexte les pratiques recommandées sont des facteurs d'échec des efforts de prévention secondaire.

Ici notre projet consiste à présenter ce qui relève du travail sur le contexte, lors de séances d'ETP, en lien avec la littératie en santé : « Les compétences cognitives et sociales qui déterminent la volonté et la capacité d'un individu de repérer, de comprendre et d'utiliser de l'information afin de promouvoir et maintenir une bonne santé » (Nutbeam, 1998).

Objectifs

- ✓ Analyser les formes et les contenus des interactions en séance d'éducation thérapeutique pour les formateurs et les apprenants,
- ✓ Analyser la place du contexte en ETP.

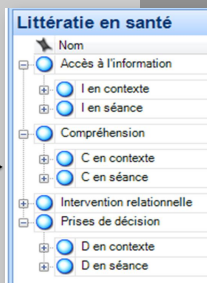
Séances et participants

- 9 séances accueillant 34 apprenants dont 9 patients ERMIES qui présentent les caractéristiques suivantes : à l'inclusion HbA1c > 7,5% ; 7 ♀ et 2 ♂ âgés de 50 à 78 ans ; 3 retraités, 5 sans activité professionnelle, 1 agent technique.
- Menées par 5 formatrices toutes formées à l'ETP.
- Approche intégrative basée sur l'interaction (utilisation de supports didactiques).



Méthodologie - Observation de séances ETP

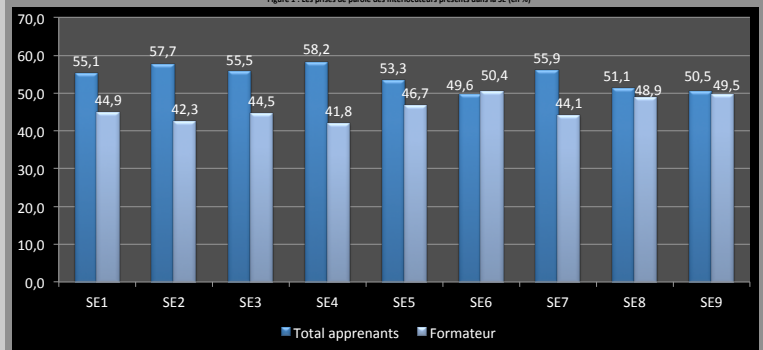
- Observation, enregistrement, retranscription de séances d'ETP.
- Comptage des interactions formateur-apprenants.
- Littératie en santé : codage sur le logiciel N'Vivo 10, QSR, selon 7 catégories (Nutbeam, 2008 ; Osborne, 2013).



Résultats

Les prises de parole :

- Quel que soit le formateur, le total des interventions des apprenants dépasse toujours le total des interventions du formateur (sauf pour une séance : 49 / 51 %).
- Ce résultat est à mettre en relation avec la conception des séances et la formation des professionnels.



La littératie en santé :

- Les trois catégories constitutives de la littératie en santé sont travaillées lors des 9 séances.
- Les propos des patients rendent compte d'activités cognitives et sociales variées lors des séances d'ETP.
- La catégorie « accès à l'information » est la plus investie. Viennent ensuite la compréhension et la prise de décisions.
- Les interventions relationnelles sont nombreuses, mais les propos sont de courte durée.
- Le nombre de propos relatifs au contexte de la séance est > au nombre de propos relatifs au contexte des apprenants (sauf dans la catégorie "prises de décision").

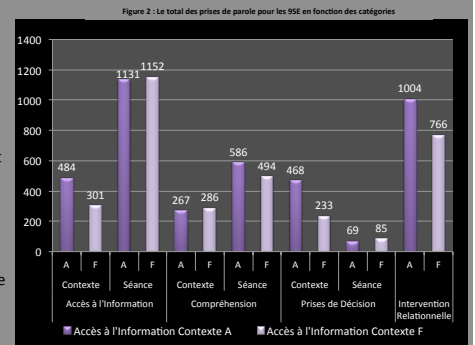


Figure 3 : Exemples de propos tenus lors de différentes situations d'apprentissage

	Accès information (SE8)		Compréhension (SE6)		Prise de décision (SE9)		Intervention Relationnelle (SE7)
	En contexte	En séance	En contexte	En séance	En contexte	En séance	
Formateur	« Alors est-ce que vous prenez un petit-déjeuner le matin ? »	« Avant de changer de famille, pensez à faire le sous-total »	« Ah ! Vous avez le diabète ! Et alors qu'est-ce que ça fait d'avoir le diabète ? »	« Donc déjà au niveau du score total, pour être en bonne santé, quand les artères sont en bonne santé, il vaut mieux avoir un score élevé ou un score faible ? »	« Alors on peut dire que vous prend deux heures dans la semaine ? »	« Quelle est l'activité que vous avez envie de rajouter ? C'est là, la vraie question »	« Alors qui veut continuer ? »
Apprenant	« Et si on a mangé du boucané, ça correspond à quoi ? »	« Quand il m'a mangé du gras, je le mets dans le vert ? »	« Au niveau diabétique, mon médecin m'a dit qu'il fallait éviter carotte, betterave et tout ça parce qu'il y a beaucoup de sucres dedans » »	« Plus le total santé est faible, plus la plaque se fragilise »	« Moi j'ai un tapis de marche, mais à un moment donné je suis trop essoufflé alors je ne fais pas, ça fait trop mal »	« Du temps de repos plutôt, car du sport je n'en fais pas suffisamment »	« On peut prendre les crayons verts ? »

Premiers résultats et perspectives : En prenant appui sur les travaux menés par les chercheurs anglophones sur la littératie en santé, ces résultats permettent de souligner la nécessité de former les éducateurs en ETP à la prise en compte des difficultés d'accès des patients à l'information, à la compréhension et à la prise de décisions contextualisées. Ils soulignent la nécessité de tenir compte de la pluralité des contextes dans lesquels les savoirs s'actualisent. Le travail qui est proposé en ETP gagnerait à être pensé en perspective de ce que les patients vont en faire dans les contextes qui sont les leurs. La poursuite des analyses va permettre de mieux comprendre ces liens, en croisant notamment les discours tenus lors des entretiens et ceux qui sont tenus lors des séances en ETP. L'ensemble de ces résultats sera porteur pour la formation, l'intervention éducative en ETP et la recherche.



Contact : maryvette.balcou-debussche@univ-reunion.fr